

ВІЗУАЛІЗОВАНА РЕПРЕЗЕНТАЦІЯ ПСИХІКИ СУБ'ЄКТА – ПЕРЕДУМОВА ГЛИБИННОГО ПІЗНАННЯ



Яценко Т.С.
д.псих.н., професор,
академік НАПН України,
Черкаський національний
університет імені Богдана
Хмельницького,
Україна
yacenkots@gmail.com



Галушко Л.Я.
к.псих.н., доцент
Центральноукраїнський
державний педагогічний
університет
імені Володимира Винниченка,
Україна
halushkolyubov@gmail.com



Біла О.А.
аспірант кафедри психології,
глибинної корекції
та реабілітації,
Черкаський національний
університет імені Богдана
Хмельницького, Україна
lenok_bila@ukr.net



Манжара С.О.
аспірант кафедри психології,
глибинної корекції
та реабілітації
Черкаський національний
університет імені Богдана
Хмельницького, Україна
oleshko_1008@ukr.net

Стаття доводить архетипну здатність психіки суб'єкта до перекодування у візуалізовані репрезентанти зі збереженням інформаційних еквівалентів. Такими візуалізованими репрезентантами можуть бути різні засоби опредметнення, які несуть в собі архетипну інтенціональність (емотивну небайдужість), зокрема, ліпка з тіста, малюнок «моє Тату», авторські тематичні малюнки, репродукції художніх полотен та ін. Стверджується, що неусвідомлювані, симультанно згорнуті смисли репрезентантів імпліцитно притаманні їхній сутності, яка може бути розкритою лише в діалогічній взаємодії «Психолог – Респондент» (П↔Р). Трансцендентність інформаційних еквівалентів забезпечує незалежність глибинного пізнання від характеру метафоричного символізування ідеальних форм психічного у візуалізовані, опредметнені форми. З огляду на вирішальну роль діалогу в глибинному пізнанні, можна констатувати реальність різних форм кодування – «вербальні, невербальні» при інваріантності інформаційних еквівалентів, пізнання яких передбачає декодування смислових параметрів візуалізації, в якій об'єднуються свідомі та несвідомі сфери психіки.

Здійснено порівняльний аналіз психодинамічного підходу до вивчення психіки в її цілісності з іншими підходами, що використовували образно-символічні засоби: символ-драмою, арт-терапією, проєктивними методами, результатами досліджень С. Грофа, який практикував вживання досліджуваними психоделіків.

Доводиться, що розуміння суб'єктом смислової сутності власної особистісної проблеми, яка пов'язана з його едіпальними залежностями, є початком її вирішення, з подальшими зусиллями виявлення її впливу на поведінку в реальному житті. Психодинамічна теорія відкриває перспективи розвитку психології та її практики в пошуку найоптимальніших та адекватних шляхів надання допомоги майбутнім психологам в процесі їхнього професійного становлення.

Ключові слова: свідоме, несвідоме, психологічний захист, репрезентант психіки, інформаційний еквівалент, архетип.

The article proves the archetypal ability of the subject's psyche to be transcoded into visualized representatives with the preservation of information equivalents. It is accentuated that unconscious simultaneously curtailed contents are implicitly typical of materialized representants. The process of deep cognition involves the emotional "revival" of the representant in a dialogical interaction with the respondent. The transcendent is of information equivalents provides the independence of deep cognition from the peculiarities of metaphoric symbolizing of psyche into visualized subjected forms. The transition of the information of the initial object of cognition (unconscious) can be exercised by means of various forms of codifying (e. g. verbal, non-verbal) under the condition of preserving the diversity of their information equivalents.

The comparative analysis of psychodynamic approach is carried out. It concerns studying psyche in its integrity involving different methods like symbol-drama, art-therapy, projective methods and drawing under the influence of psychodelics used by the participants.

It is proved, that an understanding by the subject of the semantic nature of his own personal problem, internal contradiction, is the beginning of its solution, by knowing his influence on behaviour in real life. Psychodynamic theory opens the prospects for the development of psychology and its practice in finding the most optimal and adequate ways to help future psychologists on the path to their professional development.

Keywords: the conscious, the unconscious, psychological defence, representant, information equivalent, archetype.



Вступ. Тривалий час психологія обходила увагою людей, які знаходяться у рамках психічного здоров'я. Це питання зрушилося введенням тренінгових методик (з 80-х років), для професійно зорієнтованих людей. Це такі вчені як Ю. М. Ємельянов (Ленінград), Л. А. Петровська, Г. О. Ковальов (Москва), Т. С. Яценко (Черкаси). Така переорієнтація відбувалася на засадах гуманістичної течії, зорієнтованої на оптимізацію психіки психічно здорових людей, з метою актуалізації особистісного зростання та самоактуалізації їхніх здібностей. За останні роки метод активного соціально-психологічного пізнання (далі – АСПП) використовується у вузах (згідно існуючого галузевого Стандарту [2]), що сприяє виявленню внутрішніх, стабілізованих суперечностей, а їхнє розв'язання дозволяє майбутньому психологу знизити ризики самодепривації, самоблокування особистісного потенціалу. Тому проходження груп АСПП майбутнім психологом сприяє його особистісному зростанню та професійній самореалізації.

Мета та завдання дослідження полягають у розкритті ролі архетипної здібності психіки до перекодування ідеальної (психічної) реальності в опредметнену, візуально сприйнятну, яка опосередковано спроможна забезпечити передумови об'єктивування глибинних чинників суб'єктивізму характерного свідомому.

Задачею дослідження було розкриття шляхів оптимізації процесу глибинного пізнання психіки в її цілісності (свідоме / несвідоме), за умов спонтанно візуалізованої репрезентації психіки учасниками АСПП. Дослідження виконувалось на контингенті майбутніх психологів.

Методи дослідження. Категорія «глибинне пізнання» активно розвивається, теоретико-методологічно обґрунтовується, уже сорокаріччя в науковій школі академіка НАПН України Т. С. Яценко. Розроблений нею (та апробований її учнями) *метод активного соціально-психологічного пізнання (АСПП)* ставить акцент на психодинамічній методології, яка сприяє *окресленню професійної діагностично-прицільної динаміки активності* ведучого АСПП психолога в спрямуванні на вияв особистісної проблеми респондента (внутрішньої суперечності) в діалогічній взаємодії з ним, що передбачає актуалізацію мотиваційних імпульсів його активності.

Результативність останнього залежить від *ймовірнісного прогнозування*, що реалізується в діалогічній взаємодії «Психолог – Респондент» (далі П \leftrightarrow Р). Діалогічна взаємодія в її регуляційно-пізнавальній сутності враховує наукові здобутки академіка НАПН України О. Я. Чебикіна [11], які посилюють увагу ведучого АСПП до емоційної складової процесу глибинного пізнання психіки в її цілісності.

Дослідження, що мають психодинамічне спрямування, стрімко розвиваються в Україні – захищено уже більше сорока дисертацій, що тематично засвідчують їхню спрямованість на вдосконалення як теорії, так і практики підготовки практичних психологів. Акцент ставиться на цілісності психіки в нероздільній єдності сфер свідомого та несвідомого, що потребує методологічної обґрунтованості відповідних інструментально-методичних параметрів глибинного пізнання. Як відомо, методологія «є системою принципів і способів організації і побудови теоретичної і практичної діяльності» [12, с. 365]. Використання АСПП опредметнених засобів пізнання узгоджується з твердженням Гусерля про те, що «чиста (трансцендентальна) свідомість вкорінена в «життєвому світі», в деякому універсальному полі до рефлексивних структур, які виявляються атмосферою і підґрунтям як теоретичної, так і практичної діяльності» (цит. за: [12, с. 719]). Методологія даного дослідження розроблена академіком НАПН України Т. С. Яценко та представлена у відповідній праці [18].

Одним із центральних питань психодинамічної теорії є розкриття сутності цілісної психіки, шляхом уточнення структури психіки, введеної в науковий обіг З. Фрейдом (Супер-Его, Ід, Его), що відображає «Модель внутрішньої динаміки психіки» (далі – Модель).

Горизонтальні взаємозалежності підструктур психіки засвідчують різноспрямованість потоків психічної енергії, але вони не знімають (не нівелюють) один одного, а знаходяться, по «горизонталі», у динаміці співіснування. Фрейдівський антагонізм взаємин за «вертикаллю» (Ід \leftrightarrow Супер-Его) доповнено антиномією спів залежностей за «горизонталлю». Звідси висновок: психічне, в його функціональній сутності передбачає перетин «вертикалі» і «горизонталі». У цьому криються перспективи вивчення функціональних параметрів цілісної психіки, з огляду на системну впорядкованість *психологічних захистів*, які Т. С. Яценко структурує як *базові* (горизонталь) та *периферійно-ситуативні* (вертикаль).

«Модель внутрішньої динаміки психіки» (далі – Модель) ілюструє цілісний погляд на внутрішню динаміку психічного у його суперечливій сутності та єдності свідомого й несвідомого. Взаємозв'язки

двох сфер психіки (свідоме / несвідоме) можна окреслити наступними категоріями: ізоморфізм і гомоморфізм; симетрія та асиметрія (різноспрямованість) – див. стрілки 1-2 і 5-6 (див. Модель на рис. 1). Важливою підструктурою цілісної психіки є захисти, що охоплюють як свідому, так і несвідому сфери (див. «еліпс» на Моделі). Психодинамічна парадигма стверджує, що психологічний захист не зводиться до одноразових актів поведінки, а є інтегративним і системним утворенням із багаторівневою, диспозиційною структурою (когнітивний, емотивний і поведінковий рівні). Важливо розуміти, що захисна система, незалежно від її структурної розлогості (та різновидів), підкорена єдиному генеральному механізму – «від слабкості до сили».

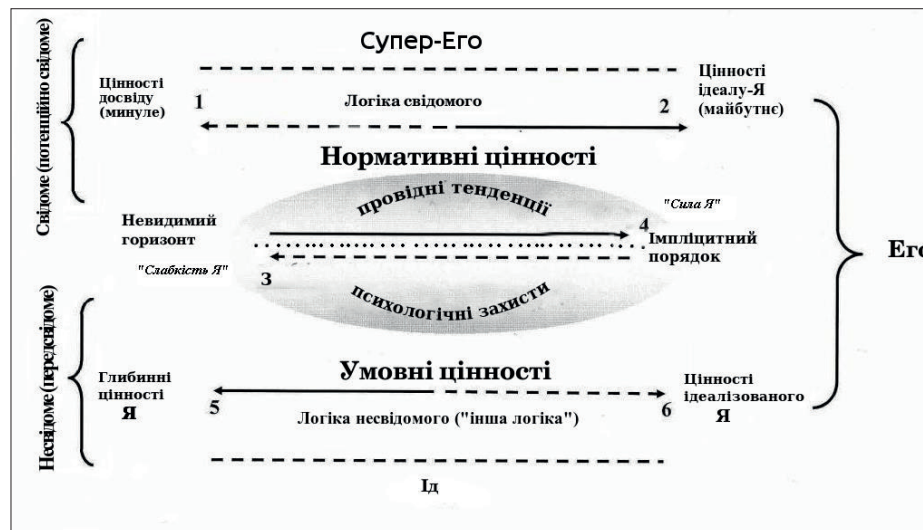


Рис. 1. Модель внутрішньої динаміки психіки

Ми не маємо змоги продовжувати огляд методологічних позицій дослідження, вони представлені у відповідній літературі [18; 19]. Відмітимо лише, що методологічні засади дослідження дисциплінують організаційно-інструментальні його аспекти і, в той же час, залишають простір для забезпечення адекватної побудови інструментально-методичних аспектів АСПП у відповідності з індивідуальною неповторністю психіки кожної людини. Процес дослідження (в рамках АСПП) повністю зорієнтований на отримання позитивного **практичного результату; наукові узагальнення ведуться лише на аналізі стенограм** (див. фрагмент емпірики в кінці статті). Завдяки цьому, **учасники АСПП (майбутні психологи) ніколи не потрапляють в категорію піддослідних.**

Обговорення результатів. Історично значущий метод ортодоксального психоаналізу (вільні асоціації) знайшов продовження у психодинамічному підході до пізнання психіки в її цілісності (К. Левін [5], М. Кляйн [3], Т. Яценко [16; 17; 18; 19] та ін.), з орієнтацією не лише на мову свідомого (слово), а й на мову несвідомого (образ, символ), чому сприяє інстинктивно-архетипна здатність психіки особи, до візуалізації в якості власного самопрезентанта. Для фундації даного дослідження каталізуючу роль зіграли праці відомого українського психолога С. Симоненко [10], яка присвятила докторську дисертацію проблемі стратегіально-семантичного підходу до психології візуального мислення. Важливим також є аналіз психологічних образно-символічних практик з використанням засобів: символ-драма (кататимні образи за Х. Льюїнером [22]); спонтанність малювання із застосуванням психоделіків (холотропне дихання за С. Грофом [21]), арт-терапевтичні прийоми та ін.

Психодинамічний підхід має підстави для означення відмінностей від вказаних напрямів дослідження в тому, що вони не ставили за мету пізнання психіки суб'єкта в її цілісності, як і не використовували діалог. Проективні методи, які зорієнтовані на пізнання несвідомого, хоча і використовували візуалізовані засоби, підсумково-результативну частину забезпечували тестовими методиками, які:

- а) опрацьовуються суб'єктом (сфера свідомого);
- б) висновки опосередковуються кількісними даними;
- в) не можна досліджувати виокремлено одну із сфер порушуючи принцип «невід'ємності свідомого і несвідомого» (введено Т. С. Яценко [19]).

Як показує багаторічний досвід проведення груп АСПП, психіка архетипно втілює (несе в собі) здатність до перекодування власних психічних реалій у матеріалізовані форми зі збереженням «*інформаційних еквівалентів*» [11].

Д. Юм (1711-1776) у «Трактаті про людську природу» підкреслює важливість *сприйняття* для психологічного самовідчуття: «...я ніяк не можу уловити своє Я як щось існуюче поза сприйняттям» [15, с. 366]. Дослідження, виконані в психодинамічному форматі, вказують на *важливість мимовільних, спонтанних взаємопереходів імплікативних і експлікативних* характеристик психічного. Береться до уваги позиція П. К. Анохіна, який уточнює: «Процес відображення розгортається таким чином, що зовнішній об'єкт через безперервний ряд фізичних і фізіологічних процесів... формується у відповідності з теорією передачі інформації» [1, с. 111]. Теорія П. Анохіна відкриває перспективи розуміння об'єктивування психіки, зокрема, розшифрування процесу переходу «матеріальних фізичних процесів у суб'єктивний образ, у свідомість» [Там же]. Незважаючи на чисельність «па» діалогічної взаємодії психолога з респондентом, емпіричні факти підтверджують правильність твердження П. К. Анохіна, що «між початковою і кінцевою ланкою передавання інформації має бути точна й адекватна інформаційна еквівалентність» [1, с. 112].

Психодинамічна парадигма, з огляду на двосферну (бінарну) природу психічного, потребує введення принципу додатковості у двох його різновидах: принцип невід'ємності свідомого й несвідомого та принцип «із іншого», який ставить особливу вимогу до професіоналізму психолога в його вмінні забезпечення точної діагностики, що потребує відповідного формулювання запитань, що актуалізують несвідомі чинники психіки [19, с. 14-24]. Тому професіоналізм психолога має вияв у постановці запитань, які спираються на смислові параметри поведінкового матеріалу респондента, які продукує (у респондента) енергетичний імпульс (мотив). Завдяки останньому, побуджується внутрішня активність психічного, породжується імпульс мотивації. В останній час психодинамічна парадигма зосередила увагу на констатації факту (та пізнанні) *імпліцитного порядку* психіки, що каталізує індивідуально неповторне впорядкування репрезентативної активності суб'єкта.

У практиці діагностико-корекційного процесу АСПП, метафорично-образна репрезентація особи може ініціюватися психологом через пропозиції вибору художньої реалізації заданих тем (тематичний комплекс малюнків), або ж через вибір репродукцій [16, 17]. Психоаналіз малюнків може поєднуватися з використанням іграшок, моделей із каменів, ліплення самопрезентанта, та роботи з піщаницею.

Заслугує на особливу увагу *системна впорядкованість психіки*, яка пов'язана з синтезом емотивних слідів (фіксацій) попереднього досвіду у їхній енергетичній потентності. Домінантність тих чи тих фіксацій впливає на вектор спрямованості психіки. З огляду на це, важливо забезпечувати поєднання діагностико-корекційних прийомів у спрямованості річища діалога-діагностичної, психоаналітичної роботи психолога з респондентом. Зокрема, під час ліплення, пропонується до реалізації хоча б три теми: «Я-минуле», «реальне», «майбутнє» (можливе поєднання з моделями із каменів). Особливо значущим є *психоаналіз комплексу тематичних малюнків*, який тематично охоплює найрізноманітніші аспекти життя суб'єкта, його ставлення до себе, до інших, до навколишнього світу та «бачення себе у професійній діяльності».

У групах АСПП дослідницька увага центрується на *проблемі внутрішньої суперечливості психіки*, що об'єктивно задає дезінтеграційні процеси за участі захистів у їхніх можливостях викривлення соціально-перцептивного сприйняття суб'єкта. Останні осуб'єктивують психіку шляхом відступів від реальності та спотворюють інформаційне відображення на догоду «Ідеалізованому Я». Захисна система психіки порушує опрацювання інформації маскуванням почуття меншовартості та ідеалізацією самооцінки. Усе це засвідчує певне пригнічення біологічної доцільності поведінки завдяки конфлікту з просоціальними ідеалами. Ми переконані, що головна причина дисфункціональності системи психологічних захистів полягає у створюваній ними ілюзії ідеалізації Я суб'єкта [4; 17].

Важливим підґрунтям у вирішенні питання архетипності можливостей психіки у її візуалізації – є відкриття, в рамках психодинамічної парадигми, – *універсальності законів психіки* [18, с. 66-107]. При цьому, розуміння універсальності психіки не знижує можливості забезпечення в АСПП пізнання її індивідуальної неповторності. Це основоположний постулат психодинамічної методології глибинного пізнання [18].

Психічне інтегрує в собі свідоме, що функціонально співзвучне із законами спостережуваного світу, і, водночас, несвідоме, яке відповідає законам функціонування Всесвіту за наступними характеристиками: симультанності процесів, злиття в часі й просторі, – поза статтю; системності і структурно-матричної (голографічної) заданості функцій несвідомого; логічної впорядкованості психіки та, водночас, асиметричності функціональної організації сфер свідомого і несвідомого.

Виходячи з холистичності (цілісності) психічного, в єдності законів, яким підпорядковано духовний і матеріальний світ, наш дослідно-практичний пошук незмінно зберігає орієнтованість на лінію співпричетності сфер («свідоме – несвідоме»), що окреслює «невидимий горизонт» (див. Модель рис. 1). Внутрішній, імпліцитний порядок психічного об'єктивується в континуумі імпульсів поведінкових «па» суб'єкта, що стимулює вмотивованість активності, поведінки. Останнє особливо чітко виявляється в можливості суб'єкта швидко і без роздумів ранжувати за значущістю для нього – авторських малюнків, або ж обраних ним репродукцій. Діагностико-корекційний процес виявляє неусвідомлювану когнітивну обізнаність психіки, на яку і спирається професіонал-психолог (ведучий АСПП).

Фаховість психолога полягає в прогнозуванні енергетичної потентності несвідомого заданого слідами витіснень імпульсів Ід за умов збереження орієнтованості їхньої активності на вияв «назовні». Глибинно-пізнавальний процес при цьому набуває хвилеподібності, що не знімає, а навпаки, інтегрується з *надзаданістю імпліцитного порядку*. Цікаво, що такого роду *хвилеподібність у метафізиці кваліфікують як «опорну хвилю» поряд з «предметною хвилею»*. Останнє узгоджується з позицією психодинамічної теорії стосовно визначення різновидів психологічних захистів – *базальні (метадовідні) і периферійні (ситуативно-предметні)*. Акт об'єктивування психічного завжди пов'язаний з «точкою» перетину горизонталі (базальний захист) і вертикалі (ситуативний захист). Діалогічна розлогість взаємодії психолога з респондентом хвилеподібно відкриває перспективи вивчення та визначення глибинної сутності психічного шляхом констатації показників незмінності (ітеративність, інваріантність) форм поведінки суб'єкта.

Дослідницьке завдання цілісного пізнання психіки суб'єкта збігається із завданнями надання йому практичної допомоги, з метою *відновлення порушених взаємозв'язків між сферами свідомого і несвідомого*, що маскуються захистами через відступи від реальності та інформаційні її деформації. Саме це *поглинає енергію та імпотує психіку*.

Професіоналізм психолога повинен забезпечувати об'єктивування глибинних чинників деструкцій психіки у процесі перекодування психічної реальності в предметні форми, що символічно виражають єдність сфер свідомого і несвідомого. Подальша діалогічна взаємодія передбачає декодування смислів, спираючись на той факт, що *«психіка знає все»* (не знає лише свідоме Я). Діалогічна взаємодія з респондентом сприяє переведенню *«неявно знаного»* у психіці суб'єкта у *впізнаване ним на власному ж спонтанно-поведінковому матеріалі*. Такий діагностико-корекційний процес сприяє реінтегруванню психіки через процес діалогічної взаємодії, який позитивно її [психіку] дезінтегрує з перспективою вторинної інтеграції на більш високому рівні гармонійного розвитку суб'єкта.

Дослідна увага до візуалізованої репрезентації зумовлена значущістю домовного, перинатального періоду в розвитку психіки індивіда. Слідові фіксації того часу позбавлені можливостей вербалізації, проте піддаються предметній репрезентації з наступним вербально-діалогічним розкриттям їхніх смислових навантажень (у взаємодії «П↔Р»). Такий діагностико-корекційний діалог виходить за межі ознак герменевтики, оскільки пізнавані смисли не є текстом, вони не дані в готовому вигляді, не підлягають також прямому спостереженню, а лише задані попереднім досвідом суб'єкта та мають здатність об'єктивуватись за умов забезпечення діагностично обґрунтованої, розлогої в часі діалогічної взаємодії. Саме в цьому і виявляється професіоналізм практикуючого психолога.

Таким чином, *глибинне пізнання можливе лише за умов контекстності та опосередкованості використовуваних у ньому засобів*. Діалогічна взаємодія може вважатися необхідною передумовою накопичення поведінкового матеріалу, з наступною його інтерпретацією та узагальненням. У кожному діалогічному «па» П з Р маємо як *діагностику, так і корекцію в їхній єдності, порційності та багаторівневості, що забезпечується частковими позитивними дезінтеграціями в поєднанні з частковими інтеграціями, які обумовлюють вторинну інтеграцію психіки на більш високому рівні її розвитку*.

Матеріалізація ж респондентом власного психічного змісту (візуалізований презентант) сама собою (поза діалогом) не може забезпечити діагностико-корекційний результат, адже мова йде про його символічність, тобто багатозначність. Діагностико-корекційний процес повинен рухатися «від багатозначності → до однозначності». За таких умов ми наближуємо пізнання до пізнавальних можливостей свідомого «Я» (збагнути сутність особистісної проблеми та розширити шляхи її розв'язання). Таким чином, *візуалізація психіки сама собою німа, вона лише предметно виражає істотні характеристики психічного, у згорнутій («упакованій»), закодованій формі, яка іманентно*

втілює у собі смисли (інформаційні еквіваленти). Діалогічна взаємодія зумовлює необхідність проміжних інтерпретацій на різних рівнях діагностико-корекційного процесу та – загальну інтерпретацію (тлумачення) за результатами діалогічно напрацьованого поведінкового матеріалу вцілому.

Принципово важливою, для успішності процедури АСПП, є проблема забезпечення позитивності дезінтеграційних процесів, що забезпечується шляхом послаблення ілюзорних уявлень суб'єкта. Саме позитивна дезінтеграція психіки каталізує вторинну інтеграцію на більш високому рівні розвитку суб'єкта. Позитивність дезінтеграції вирізняється наступними характеристиками – *ослаблення ілюзорних аспектів психіки* (породжуваних автоматизованими захистами), що здійснюється порційно, багаторівнево, з розширенням самоусвідомлення та надбання навичок аутопсихокорекції. Психокорекційний ефект настає внаслідок зниження деформацій соціально-перцептивної інформації шляхом переходу на більш високий рівень інтегрування когнітивної структури психіки суб'єкта, що пов'язано з ослабленням автоматизованих форм психічних захистів, корені яких беруть початок в едіпальній залежності (комплекс Едіпа).

Порушення когнітивних процесів відбувається поза контролем свідомості при маскуванні їх системою психологічних захистів, що спотворюють (викривлюють, деформують) соціально-перцептивну інформацію на вході, внутрішньому опрацюванні та експлікуванні назовні.

Виникає питання: що приховують захисти шляхом інформаційних відступів і викривлень? Наша багатолітня практика вказує на едіпальні витoki таких інформаційних деформацій, які маскуються перенесенням, заміщенням, проекцією, інтроекцією, ідентифікацією та ін. У едіпальний період (від 2 до 5 років) свідомість дитини вперше знайомиться із законом «Табу на інцест», хоч цей факт не є формально впорядкованим і контрольованим. З давнини це пов'язано з побутовим «знайомством», а саме: «неможливість (заборона) чуттєвого єднання з рідними (первинними лібідними об'єктами)». Так чи інакше, за умов чуттєво-емотивного тяжіння до батьків створюється ефект *незавершеної дії, незавершеної потреби єднання через «Табу на інцест»*, що впливає на енергетичну активність мотиваційної домінанти – *«довершити незавершене»*. Останнє науково обґрунтовується в працях К. Левіна. З огляду на чисельність та розмаїття перинатальної символіки у психомалюнках (див. рис. 2-4) та обраних репродукціях картин художників (рис. 5-7), які засвідчують, що в перинатальний період закладаються енергетично потужні чинники, що мають вплив на подальше життя суб'єкта. Іншими словами, вони пронизують життя суб'єкта та, поза його волю, – повертають до пережитих травм, блокуючи просоціальну активність. Так виникає феномен «хибного кола», як і тенденція «вимушеного повторення». Наш багатолітній досвід обґрунтовує необхідність введення у науковий обіг категорії *«едіпальна довершеність»* [18, с. 84].

«Едіпальна довершеність» вказує на фіксацію в психіці факту *кровозмішення*, як і драму (невідворотність) розлуки з «лоном матері» (9 місяців). Едіпальна залежність загалом має наслідкові ефекти для суб'єкта, а саме: почуття вини, без вини винний, амбівалентність почуттів до рідних людей. Важливо тримати в полі зору й такі наслідково-деструкуючі утворення як тенденція до «вимушеного повторення», «ходіння хибним колом» та ін. Якщо комплекс Едіпа можна обійти (через різні форми «гріхопадіння»), то проблема розставання з лоном матері (акт народження) відзначається невідворотністю – фатумом розлуки. Можливо, тому у дітей така підвищена чутливість до злагоди (чи незгод) у взаєминах батьків у сім'ї, а на випадок «драми розриву» – підвищується вияв *тенденції «повернення в утробу»*, як і *тенденції «до психологічної смерті»*. На допомогу приходять захисти, з їхніми можливостями інтроекції, заміщення та проекції, що, невидимо для суб'єкта, обумовлює кочівлю його особистісної проблеми за ним по життю, як правило, це тенденція перенесення на інші (позасімейні) взаємини (див. емпіричну частину). Можлива й більш прийнятна, просоціально-компенсаторна форма захисту, якою є сублімація нереалізованої енергії та перенесення її втілення у різні просоціальні галузі: наука, мистецтво, спорт, творчість тощо.

У «Філософії мистецтва» Ф. Шеллінг вказував, що міфологія є джерелом будь-якого твору мистецтва; тільки в межах світу міфології «можливі стійкі і певні образи, через які тільки й можуть отримати вираження вічні поняття» [14, с. 105]. Одним із таких міфів, став міф про Едіпа: драма Софокла «Цар Едіп» (бл. 429 – 426 до н. е.), трагедія Сенеки «Едіп», сатирична драма П. Б. Шеллі «Цар Едіп» (1820), п'єса Ж. Кокто «Едіп – цар» (1937), п'єса Вольтера «Едіп» (1715 – 1726), п'єса П. Корнеля «Едіп» (1659).

Драма Софокла стала літературною основою для однойменної опери-ораторії І. Стравінського (1927). Герой Софокла Едіп з'являється у фільмі Ж. Кокто «Заповіт Орфея» у виконанні Ж. Маре (1960). Головний вхід театру в Чернівцях прикрашає скульптурна композиція, яка відтворює сцену





Рис. 2. Авторський тематичний малюнок «Карта внутрішнього світу»

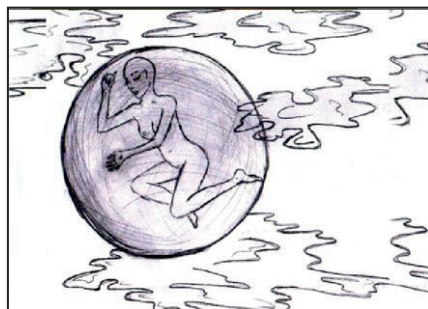


Рис. 3. Авторський тематичний малюнок «Відчуття самотності»

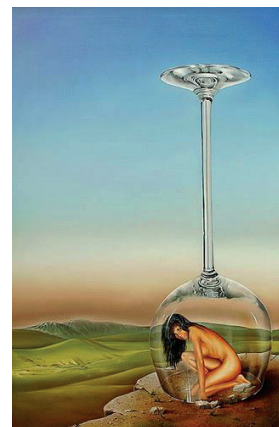


Рис. 4. Самопрезентація респондента «Відчуття самотності»



Рис. 5. Семі Черніне «Море всередині»



Рис. 6. М. Паркес «Чарівний світ»



Рис. 7. В. Куш «Сакральний подарунок»

з трагедії давньогрецького драматурга Софокла «Цар Едіп». Художні полотна Жалабера «Антигона виводить сліпого Едіпа з Фів» (XIX ст.), Г. Моро «Едіп і Сфінкс» (1864), Ж. Енгра «Едіп і Сфінкс» (1827), скульптура А. Шоде та учнів «Пастух Форбас знаходить дитину Едіпа» (1801) та ін. (див. рис. 8, 9). Сказане вище свідчить про життєву силу, дієвість комплексу Едіпа, впізнаваність мотивів «Едіпа» і розуміння древніх сказань у різні періоди розвитку людства, що залежить від незмінності психологічних законів, пов'язаних із чуттєвим притяжінням едіпального походження, що започатковуються в «єдності двох» (див. рис. 8, 9).

«Едіпальна довершеність» зачасти виявляється в тенденції «повернення в утробу», що може символізувати як негативні почуття (рис. 10), так і позитивні (рис. 11). Рис. 10 викликає почуття відрази, неспокою, навіть страху, як за життя матері, так і за життя дитини. Завдяки механізмам згущення, малюнок передає те, що дитя тримається за життя (образ земної кулі). Загалом, рис. 10 вказує на ризик виходу з утроби, навіть певне небажання прощатися з нею. Все це ілюструє дуалізм тенденцій, характерних перинатальному періоду розвитку дитини. Останнє може вказувати як на ризик «жити – не жити», що зберігає універсальність тенденцій «едіпальної довершеності», так і бажання їх здолати і вийти в просоціальний, земний простір.

Продовжимо дану тему на фрагменті емпіричного матеріалу діалого-аналітичної роботи з магістром-психологом Я. Рис. 11, в контексті психоаналітичної роботи з Я., засвідчує значущу силу архетипної символіки, зокрема: будинок – символ утроби; його квітковість – любов до брата (та інших лібідних об'єктів); підняття будинку над землею – неможливість реалізувати «лібідне» єднання тут, на землі, на яке є «Табу»; ланцюг на курячій ніжці – архетипний символ пуповини; зламані східці – символізують

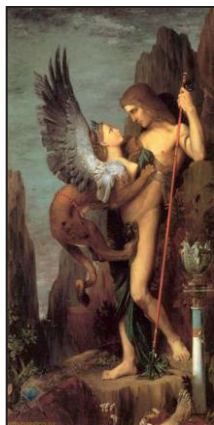


Рис. 8. Г. Моро «Едіп і Сфінкс»

Рис. 9. Ж. Енгр
«Едіп і Сфінкс»,
1827. Париж, Лувр

труднощі повернення в утробу; ланцюги на підвіконні – натяк, що ще хтось є, хто «пуповинно» причетний до респондента. Гніздечко на даху – символ прагнення автономії власного сімейного осередку, але на засадах батьківської сім'ї, на це вказує не лише дах, а й ланцюг, прикутий до віконної рами *більшого будинку*, що може символізувати реалії справжнього (а не уявного), земного життя сім'ї. Око на даху – архетипний символ піхви, швидше за все, це може бути символ матері, як і самої Я.

Фрагмент діагностико-корекційного процесу АСПП ілюструє силу кровних зв'язків єдності та психологічної нероздільності протагоніста з персонами її сім'ї (з братом, матір'ю, і батьком). «Едіпальна довершеність», через відчуття кровної нероздільності, психологічної залежності, фіксованості об'єктних відносин, які потім виявляються у власних інтимно-значущих взаєминах з партнером, створює непереборні бар'єри на шляху до власної гармонії інтимних почуттів, за рахунок перенесення пережитих проблем на актуальні ситуації, сліди яких падають на реальні взаємини, під захисним соусом – «упередження травми минулого».

Психоаналіз, у діалогічній взаємодії психолога з протагоністом, доводить факт деструктивної дієвості механізмів захисту з їхніми можливостями відступів від реальності – перенесень, проєкцій, заміщень та ін., що руйнує власні взаємини Я. із особистісно значущим партнером. Робота проводилася за методикою АСПП з магістром ЧНУ імені Б. Хмельницького (2017 р.). Було запропоновано їй обрати, із великої кількості репродукцій художніх полотен, декілька для самопрезентації. Вибір респондента Я. склав близько 10 репродукцій. Подаємо лише фрагмент стенограми.



Рис. 10. Д. Хо «До народження»



Рис. 11. Я. Єрка «Повна миска»

Стенограма глибинно-корекційної роботи з респондентом Я.

П.: Чому ти обрала такий малюнок? Невже ти справді могла б жити в такому будинку (рис. 11)? І як би ти тоді почувалася?

Я.: Він мені видався дуже близьким, тому що тут багато деталей. І, не дивлячись на це око, на кігті і на ланцюг, він все ж кольоровий, райдужний, квітковий і викликав, загалом, глибокі, приємні почуття.

П.: Напевно, там прохолодно влітку, тому що стіни і вікна зроблені з квітів? Ти коли-небудь переживала схожі почуття, коли твоє життя ось так було наповнене квітами?

Я.: Так, це моє дитинство.

П.: Що нагадує тобі таку кольоровість будинку?

Я.: Це нагадує *два періоди мого життя*: один – дитинство, а другий це вже трохи пізніше. Але, більше дитинство.

П.: Другий період – це вже особисті взаємини?

Я.: Так.

П.: Чим відрізняються особисті аспекти від тих вражень, які ти несеш згідно цього ланцюга, як пуповину, що зв'язує тебе з дитинством? Як ти відчуваєш, як змінилася б кольоровість на цьому будинку, якби це були твої особисті стосунки, щоб тут з'явилося ще?

Я.: Напевно, все ж не було б ланцюга і пазурів.

П.: (*До групи*): Бачите те, що архетип, який ми враховуємо, має під собою підґрунтя, тому що в особистих стосунках цього ланцюга не було б. Це говорить про те, що ми абсолютно не бачимо, а де ж цей «ланцюг», який стає невидимим у наших стосунках, може латентно заявляти про себе. Це лише гіпотеза. Тому що ти так часто бачила, що людина неадекватно сприймає ту чи іншу поведінку, адже дійсно не бачить, що ланцюгами він зв'язаний з першорідними джерелами пережитих почуттів, своїх бажань. (*До респондента*): Що може стосуватися цього будиночка? Якими словами наповнений цей будинок: любов, довіра, підтримка?

Я.: Там щось світле, підтримка, турбота. Не дивлячись на те, що він ніби в повітрі, але за моїми відчуттями, він міцно стоїть. Такий само яскравий і барвистий, як ці квіти на будинку.

П.: Кому ще з членів сім'ї було комфортно в цьому будинку, на курячій ніжці?

Я.: Моєму братові.

П.: Існує сприйняття в унісон будиночка вами і братом?

Я.: Так. Напевно, так більше він сприймав.

П.: Він для тебе такий значущий, що ти навіть очима брата дивишся тепер на своє минуле, на дитинство? Або він надавав кольоровості дому?

Я.: На мою думку, він більше кольоровості надав цьому будинку в дитинстві!

П.: Тоді я можу припустити, що твої особисті (інтимні) стосунки не вільні від впливу брата. Він якимось чином впливав, для тебе бажаним було щось, що тішило твою душу в стосунках з братом. Ти хочеш, щоб повторилося це і в особистих стосунках.

Я.: Мені хотілося б, навпаки, щоб саме він був (як в дитинстві) близько. За певних обставин цього не було, він просто почав окремо жити, ми припинили спілкуватися.

П.: Ти йому не пробачила, що він знайшов дівчину?

Я.: Ні. Просто батьки розлучилися, і ми так само розійшлися.

П.: Ви обрали різних батьків?

Я.: Можна і так сказати.

П.: З ким ти залишилася?

Я.: З мамою.

П.: Тобі видався його вибір зрадою тебе? А йому вдалося, що це зрада його?

Я.: Напевно, мені більше це видавалося зрадою мене і мами. Але це було в дитинстві, зараз ми вже спілкуємося, але все одно не так довірливо.

П.: Але все одно твої почуття до нього поза часом?

Я.: Так.

П.: Тоді твій партнер вже «зобов'язаний» тобі надавати впевненість, що все буде так, як ти хочеш? Ти будеш шукати в ньому надійність, щоб упередити ту травму розриву, яку ти пережила з братом?!

Я.: Так, справді, спокою у мене немає.

П.: Партнеру нелегко з тобою?

Я.: Так, йому зі мною нелегко, я це давно помічала.

П.: Він витримує? Або ж – розрив?

Я.: Уже не витримує.

П.: Тобто розрив?

Я.: Так, і для мене це важко.

П.: Ризик порушення оптимальності відносин посилюється фіксаціями, тривогами, з дитинства?! Ти повинна розуміти, якщо не розберешся, можеш втратити хорошу людину!

Я.: Я про це не замислювалася, бо центрована на братові, а він залишається мені братом завжди. До певного моменту я вважала свою сім'ю найщасливішою і думала, що батьки ніколи не розлучаться. А потім, коли був момент, що брат залишився з татом, а мама поїхала, я ж залишилася одна, то, звичайно, мені хотілося, щоб брат був на моєму боці, тобто, щоб жив зі мною.

П.: Щоб він залишився з тобою? Адже ти одна, а він удвох з батьком?

Я.: Так, це мені видавалося несправедливим.

П.: Брат міг з різних причин не залишитися з тобою, можливо, ти йому подобалася як дівчина, а не лише як сестра?! І він інтуїтивно розумів, що це може ускладнити ваше життя, з різних причин. Тоді це не можна віднести до зради! Але ти була тоді ще маленька?

Я.: Мені на той час було 14 років, уже не маленька.

П.: І ти справлялася з ситуацією?

Я.: Так.

П.: Як це вплинуло на тебе: ти стала більш самостійною чи з'явилася підвищена потреба у присутності когось поряд?

Я.: Стала самостійною.

П.: Я раніше запитала щодо твого хлопця, а ти чомусь перевела на брата. Я запитувала: чи не вплинули певні розчарування в братові, його поведінці, на те, що ускладнювалися стосунки з твоїм інтимним партнером? Адже ти підвищено вимоглива була до його відданості, щоб він створював у тебе відчуття надійності, «вічності» ваших взаємин.

Я.: Вплинули. Просто раніше я це пов'язувала з мамою, а брат ніби був у тіні моєї свідомості, погляд туди не повертався.

П.: Щоб партнер замінив маму?

Я.: Так, але точніше – «щоб я була впевнена, що завжди він буде поруч» і як мама і як тато.

П.: Підвищена чутливість до ризику, гіперболізація тривоги – все це могло ускладнити стосунки.

Я.: Так, так воно і було, тепер я розумію, що через це були розірвані ним стосунки зі мною, він просто не витримав. Тоді я це відчувала, але переконувала себе, що це нормально, нехай проходить випробування. А зараз усвідомила, що можна ж було інакше поводитися.

П.: Що ти сказала б сама собі?

Я.: Що не переконуй себе, що все в порядку, а потрібно більше замислюватися про причини і про наслідки, і повертати погляд на вплив стосунків з братом.

П.: Іншими словами, ти хочеш сказати, що не потрібно ідеалізувати свої вчинки, що вони правильні, і тоді є можливість глибше зрозуміти причини таких почуттів чи то своїх тривог.

Я.: Так, це вірно, жалкую, що запізнило потрапила на сеанс до Вас.

П.: Поводитися оптимально і враховувати інтереси партнера. Як думаєш, що він сказав би тобі, перебуваючи зараз у цій аудиторії? Наприклад: я дуже радий, що ти почала це усвідомлювати, тому що я абсолютно далекий був від думки, що в наших стосунках буде розлучення; радий, що ти почала прогресувати.

Я.: Напевно, так і сказав би, додавши: завжди потрібно пояснювати свої вчинки, адже робиш одне, а думаєш інакше. В результаті ці дії не були зрозумілі ні мені, ні йому. Я його навантажувала своєю постійною тривоگوю.

П.: Тобто, це його налякало?

Я.: Так, людина не змогла довго терпіти.

П. (До групи): Таким чином, якщо у нас є тривога (чи інші проблеми, винесені з дитинства), то є тенденція навантажувати, заражати тривоگوю і іншу людину. Це закономірно і це потрібно знати.

Я.: Напевно, це пов'язано ще з тим, що я звикла сама справлятися і тільки-но з'являються моменти, які мені не подобаються, я хочу випробувати власну силу – і йду!

П.: Не боїшся самотності?

Я.: Так, але потім розумію, що це ілюзія.

П. (До групи): Амбівалентність почуттів: з одного боку, травма, психіка намагається сама якимось чином захиститися і буде спроба не тільки упереджувати, щоб залишитися одною, а, водночас, буде тенденція до того, що мені це не страшно (тенденція до сили).

Я.: Так, повністю згодна, що все це переходить від колірності до чорного, і все це виявилось в руках моїх страхів. Я, в процесі нашої роботи, усвідомила, що мені хотілося партнера капсулювати (приблизно, як на цьому рис. 12, де двоє в горісі і немає свободи виходу), і саме це мені заважало розуміти партнера, відчувати його потреби, заважало навчатися партнерським взаємостосункам. Шкода, що я раніше не потрапила на сеанс АСПП, що я не розуміла свій «внесок» (темний) у стосунки. У мене зараз з'явилося відчуття полегшення і перспективи. Дякую.



Рис. 12. В. Куш «Горіх Едему»

Інтерпретаційне узагальнення. Фрагмент діагностико-корекційної роботи засвідчив важливість об'єктивування проблем суб'єкта на нейтральному, відчуженому, від нього матеріалі (репродукції художніх полотен). Діалого-аналітична робота з респондентом Я. засвідчила результативність такого типу глибинного пізнання. Візуалізація набула пізнавальної презентативності завдяки не лише діагностико-корекційному діалогу, а й архетипній сутності символів репродукцій, що зумовило каталізацію та об'єктивування особистісних проблем, внутрішніх суперечностей її психіки, розв'язання яких розширило свідоме самосприйняття та сприяло уточненню сутності особистісної проблеми респондента Я., що сприятиме її розв'язанню.

Висновки. Зміст статті доводить можливості реалізації методу АСПП не лише в аспекті надання практичної допомоги суб'єкту, а й як методологічно обґрунтованої діагностико-корекційної системи реалізації ідей неокласичної психології.

Психодинамічна методологія нівелює базис наперед заданої процедури дослідження, в якій практичний результат уже йде позаду так би мовити «наукової мети», і процедури її досягнення. Феноменологічний аспект психодинамічної парадигми спрямований на дослідження тих явищ, які самі себе виявляють (заявляють про себе) в спонтанній поведінці суб'єкта пізнання і саме тому їм характерна *безпосередня достовірність*.

Використання візуалізованих засобів у пізнанні психіки конкретної особи спирається на корелятивність предметного буття і свідомості в її «опредметненості».

Феноменологічний підхід до глибинного пізнання передбачає слідування за самоплинністю розгортання внутрішньої ініціативи (мотиваційної спонуки) до активності, що йде із мотиваційних глибин психіки респондента. Тому метод АСПП не передбачає окреслення деталей процедури емпіричного дослідження, що сприяє уникненню незмінно руйнівних ризиків порушення адекватного пізнання неповторності психіки кожного індивіда.

Реалізації методологічної процедури глибинного пізнання психіки апіорі сприяє архетипність візуалізованих самопрезентантів. Архетип причетний до візуалізації психічного. Самопрезентація суб'єкта ґрунтується на ініціативі експлікації трансцендентальної сутності його психіки, що має відображення у смислах, які стоять за емпірикою репрезентації. Разом з тим, смисли не лежать на поверхні і тому потрібно забезпечити діалог, в процесі якого і відбувається конкретизація смислових аспектів візуалізованих засобів. Останні набувають посередницької місії в інтеграції свідомих та не-свідомих параметрів психіки.

В АСПП психокорекція передбачає порційність і багаторівневність в єдності з процесуальною діагностикою, що сприяє розширенню та поглибленню самоусвідомлення суб'єктом власних особистісних проблем, що пов'язані з стабілізованою (хоча й неусвідомлюваною) внутрішньою суперечністю.

Вказані суперечності породжуються фіксаціями слідів витіснень, каталізованих реаліями табу едіпального ґатунку, які порушують оптимальність функціонування психіки. Витіснені осередки,

зберігаючи енергетичний потенціал, синтезуються і формують «наддосвідну» інстанцію психіки, що втрачає зв'язок з ситуативною конкретикою поведінки, що й складає передумови для формування смислів. Тому абстрактно-візуалізовані репрезентанти (суб'єкта) несуть подвійну місію: маскують утаємничені (витіснені реалії) та об'єктивують їхні інформаційні еквіваленти, пізнання яких пов'язане з довготривалим діалогом, що сприяє їхньому декодуванню.

Результати досліджень, які представлені в статті, переконують в діагностико-корекційному потенціалі психодинамічної методології, яка окрім окреслення меж (палуби) професійної поведінки (активної ініціативи) психолога (ведучого АСПП), зорієнтовує на досягнення практичних результатів в їхній індивідуальній неповторності для кожної особи; лише за таких умов ми здійснюємо науковий, структурно-семантичний аналіз стенограм.

Список використаних джерел:

1. Анохин П. К. Системная организация физиологических функций / П. К. Анохин. – М.: Медицина, 1969.
2. Галузевий стандарт вищої освіти (розроблений під керівництвом Т. Яценко). Напрямок підготовки: 0101 – Педагогічна освіта. Спеціальність: 6.010100 – Практична психологія. Освітньо-кваліфікаційний рівень: бакалавр. – К.: Міністерство освіти і науки України, 2005. – 325 с.
3. Кляйн М. Психоаналитические труды. В 7 т. Т. 6. Зависть и благодарность и другие работы 1955–1963 гг. / М. Кляйн ; пер. с англ. под науч. ред. С. Ф. Сироткина и М. Л. Мельниковой. – Ижевск: ERGO, 2010. – 320 с.
4. Концептуальні засади і методика глибинної психокорекції: Підготовка психолога-практика: навчальний посібник / Т. С. Яценко, Б. Б. Іваненко, С. М. Аврамченко, І. В. Євтушенко, І. М. Сергієнко, І. В. Калашник, Т. В. Богдан. – К.: Вища школа, 2008. – 342 с.
5. Левин К. Динамическая психология: Избранные труды / К. Левин. – Москва : Смысл, 2001. – 572 с.
6. Пиаже Ж., Инельдер Б. Генезис элементарных логических структур. Классификации и сериации / пер. с фр. Э. М. Пчелкина ; послесл. А. Н. Леонтьева и О. К. Тихомирова. — М.: Изд-во иностр. лит., 1963. — 448 с. : ил. — Доп. тит. л. фр.
7. Платон. Диалоги. / Платон; [пер. с древнегреч. Сост., ред. и авт. вступ. статьи А. Ф. Лосев]. – М.: Мысль, 1986. – 607 с.
8. Прибрам К. Языки мозга / Под ред. А. Р. Лурия. – М. : Прогресс, 1975. – 464 с.
9. Пригожин И., Стенгерс И. Порядок из хаоса: Новый диалог человека с природой: Пер. с англ./ Общ. ред. В. И. Аршинова, Ю. Л. Климонтовича и Ю. В. Сачкова. – М.: Прогресс, 1986. – 432 с.
10. Симоненко С. М. Психологія візуального мислення: стратегіально-семантичний підхід. – Одеса: ПНЦ АПН України, 2005. – 320 с.
11. Судаков К. В. Динамические стереотипы или информационные отпечатки действительности. – М., 2002, с. 127.
12. Философский энциклопедический словарь / Гл. редакция: Л. Ф. Ильичёв, П. Н. Федосеев, С. М. Ковалёв, В. Г. Панов. – М.: Советская энциклопедия, 1983. – 840 с.
13. Чебикін О. Емоційна регуляція пізнавальної діяльності: концепція, механізми, умови / Олексій Чебикін // Психологія і суспільство. – 2017. – №3. – С. 86–103.
14. Шеллинг Ф. Философия искусства. – Москва : Мысль, 1966. – 496 с.: ил.
15. Юм Д. Трактат о человеческой природе. Сочинения в 2-х томах. – М.: Мысль, 1965. – Т. 1. – 847 с.
16. Яценко Т. С. Психологічні основи групової психокорекції. Навч. посібник. – К.: Либідь, 1996. – 264 с.
17. Яценко Т. С. Основи глибинної психокорекції: феноменологія, теорія і практика : навчальний посібник / Т. С. Яценко – К. : Вища школа, 2006. – 382 с.
18. Яценко Т. С. Методология глубинно-коррекционной подготовки психолога / Т. С. Яценко, А. В. Глузман. – Днепропетровск: «Инновация», 2015. – 396 с.
19. Яценко Т. С. Динамика развития глубинной психокоррекции: теория и практика: монография / Т. С. Яценко. – Днепропетровск: «Инновация», 2015. – 567 с.
20. Bohr, Niels (2008). Favrholt, David, ed. Volume 10: Complementarity Beyond Physics (1928–1962). Niels Bohr Collected Works. Amsterdam: Elsevier. ISBN 978-0-444-53286-2. OCLC 272382249
21. Grof, Stanislav (2009) LSD: Doorway to the Numinous – The Groundbreaking Psychedelic Research into Realms of the Human Unconscious
22. Leuner, H. (1987) Lehrbuch des Katathymen Bilderlebens. Huber, Bern 2. Aufl.

